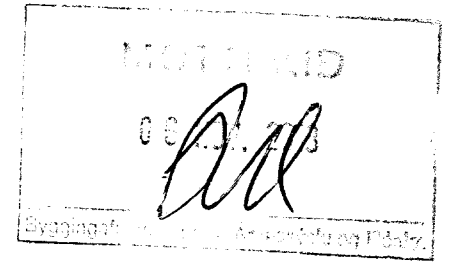


Húsið er teiknað af JAT Hönnun.  
Jeannot A. Tsirenge arkitekt  
og umhverfishönnuði.



### ÁSBORGIR 21, brunavarnir

Texti unninn af Mannvit verkfræðistofu.

#### Almennt.

Húsið Ásborgir 21 er einnar hæðar bygging á steiptum sökklum og steyptri bontplötu en útveggir eru úr timburgrind og þak með kraftsperrum, útveggir og þak eru einangruð með steinull, veggir klæddir með plötklæðningu og þak með málmklæðningu.

#### Forsendur brunavarna.

Í húsinu er rekið hótél með 14 veggja manna gistiherbergjum, þar með fellur það í „Notkunarflokk 4“ samkvæmt byggingarreglugerð nr 112/2012. Þess ber þó að geta að engin tengd starfsemi er í þessu húsi, þarna er einungis um gistiherbergi að ræða ásamt einu ræstiherbergi og sameiginlegum gangi. Þarna er engin móttaka, enginn matsalur né eldhús. Enging eldunaraðstaða er á herbergjunum.

#### Brunahólf:

Hvert gistiherbergi er í sér brunahólfi, gangur í miðju húss er einnig í sér brunahólfi og ræstiklefi líka. Veggir milli brunahólfa eru EI60 og hurðir að herbergjum eru EI230 CSm. Samkvæmt því er húsið hólfað niður í 16 brunahólf. Þakrymi ofan einangrunar er opið yfir öllu húsinu og telst því sérstakt brunahólf. Þar er ekkert rafmagn né annað sem getur valdið íkveikju. Loftræsistokkar frá baðherbergjum liggja neðan við einangrun og ofan loftklæðningar í herbergjunum og opnast út í þakkant.

#### Klæðningar og brunahólfandi veggir:

Klæðningar innanhúss, bæði lofta- og veggjklæðningar uppfylla ekki að vera í fl. 1, eins og krifa er um skv. gr. 9.6.8. í byggingarreglugerð. Í loftum er „Meister Tertio 200 ceilingpanel“ og á veggjum er „Royal wallpanel“. Einnig er ekki öruggt að frágangur EI60 veggja við þak sé fullnægjandi. Til þess að uppfylla meginmarkmið byggingarreglugerðar eins og þau eru sett fram í gr. 9.1.1. hefur verið ákveðið að setja vatnsúðakerfi í húsið til að vege upp á móti þessum ágöllum. Þetta er gert í samræmi við aðferð í lið „b“, í gr. 9.2.2. í byggingarreglugerð nr. 112/2012. Með því að setja vatnsúðakerfi í allt húsið telst það að minnsta kosti jafnruggt og ef klæðningar væru í fl. 1 og frágangur EI60 veggja við þak væri hefðbundinn.

Brunaöryggi telst vera a.m.k. jafnmikið með þessari aðgerð því reynslan sýnir að vatnsúðakerfi slekkur eða heldur niðri eldi í 95-98% tilfella. Veggklæðningar í fl. 1 eru hinsvegar oft á tíðum huldur með innréttingum sem uppfylla ekki sömu brunakröfur og koma því ekki í veg fyrir að eldur geti breiðst út. Vegna þess að flóttaleiðir eru mjög góðar og mun betri en lágmarksákvæði byggingarreglugerðar segja til um er afar ólíklegt að nokkur geti verið í hættu sem dvelur í húsinu þó eldur komi upp. Ef eldur kemur upp í þessu húsi eru langmestar líkur á að það gerist inni á einhverju herberginu. Vatnsúðakerfið kemur í veg fyrir að eldur geti breiðst út úr herberginu, hvort sem það er upp í þakrymi, inn í annað herbergi eða fram á gang. Vatnsúðakerfið kemur þar með einnig í veg fyrir eignatjón.

#### Brunaviðvörðunarkerfi:

Í húsinu er sjálfvirk brunaviðvörðunarkerfi tengt inn á viðurkennda vaktstöð. Kerfið er viðurkennt númerað kerfi, hannað og uppsett í samræmi við reglur og leiðbeiningar Mannvirkjastofnunar og ÍST EN 54. Stjórnstöð brunaviðvörðunarkerfis verður í móttöku hótelsins. Við stjórnstöð verður sett upp yfirlitsmynd af kerfinu. Kerfið verður þjónustað af aðila sem er viðurkenndur af Mannvirkjastofnun.

#### Flóttaleiðir

Flóttaleiðir eru betri en ákvæði í kafla 9.5. í byggingarreglugerð um flóttaleiðir kveða á um. Hvert herbergi hefur tvær fullgildar flóttaleiðir önnur leiðin er beint út um dyr á útvegg og hin fram á sameiginlegan gang sem hefur útganga í báðum endum. Settar verða upp flóttaleiðateikningar og viðbraðsáætlun vegna eldsvoða í hvert herbergi sbr. gr. 9.5.2. í byggingarreglugerð.

#### Neyðarlýsing og út-ljós:

ÚT- og neyðarlýsing er á sameiginlegum gangi í miðju hússins. Neyðarlýsing og út-ljós eru í samræmi við byggingarreglugerð 112/2012 ÍST EN1838:1999, ÍST EN 50172:2004 og leiðbeiningar Mannvirkjastofnunar 160.BR3.

#### Slökkvikerfi:

Í allt húsið verður sett vatnsúðakerfi, svokallað heimiliskerfi (residential). Vatnsúðakerfið verður hannað í samræmi við INSTA 900-1-2010 og miðað við að húsið flokkist sem „Type 1“ samkvæmt staðlinum. Gert er ráð fyrir að kerfið ráði við eld í a.m.k. einu herbergi. Reiknað er með að kerfið verði yfirarið og úttekið af viðurkenndum aðila í samræmi við íslenskar reglur. Nánari upplýsingar um slökkvikerfið er að finna á sérteikningum.

#### Áætluð verklok á uppsetningu vatnsúðakerfis er 31. desember 2013

#### Handslökkvitæki:

Handslökkvitæki (léttvatnstæki) eru við báðar útidurnar á ganginum. Handslökkvitækin eru skv. gr. 9.4.4. í byggingarreglugerð og leiðbeiningum 165.BR1 og ÍST EN 3.

Útg. Des. Skýring Braf.

### ÁSBORGIR 21 GRÍMSNESI VEGGJA DEILI REYNDARTEIKNING

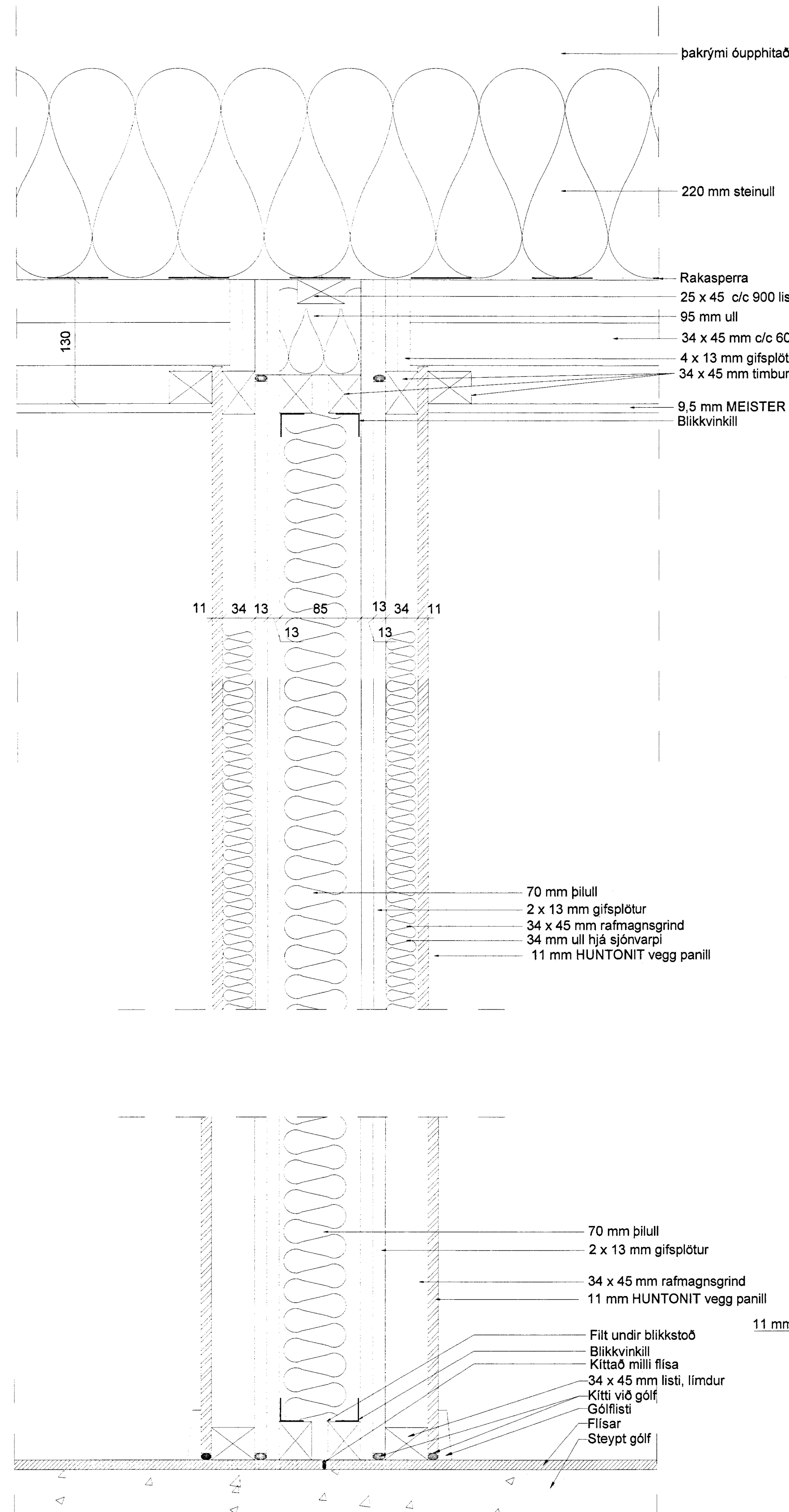
Teiknað af: DG Dagsetning: 27.09.2013  
Yfirarið af: OKF Mælikvarði: 1:5

Haldór Guðmundsson 140548-2439  
Freyr Frostason 170470-4869  
Oddur Kr. Finnþjarnarson 280259-3229  
Ragnar Auðunn Birgisson 230160-4499  
Samúel Guðmundsson 011063-4039



Faxafn 9 108, Reykjavík kt: 440703 - 2590  
sími: 545 1600 thg@thg.is www.thg.is

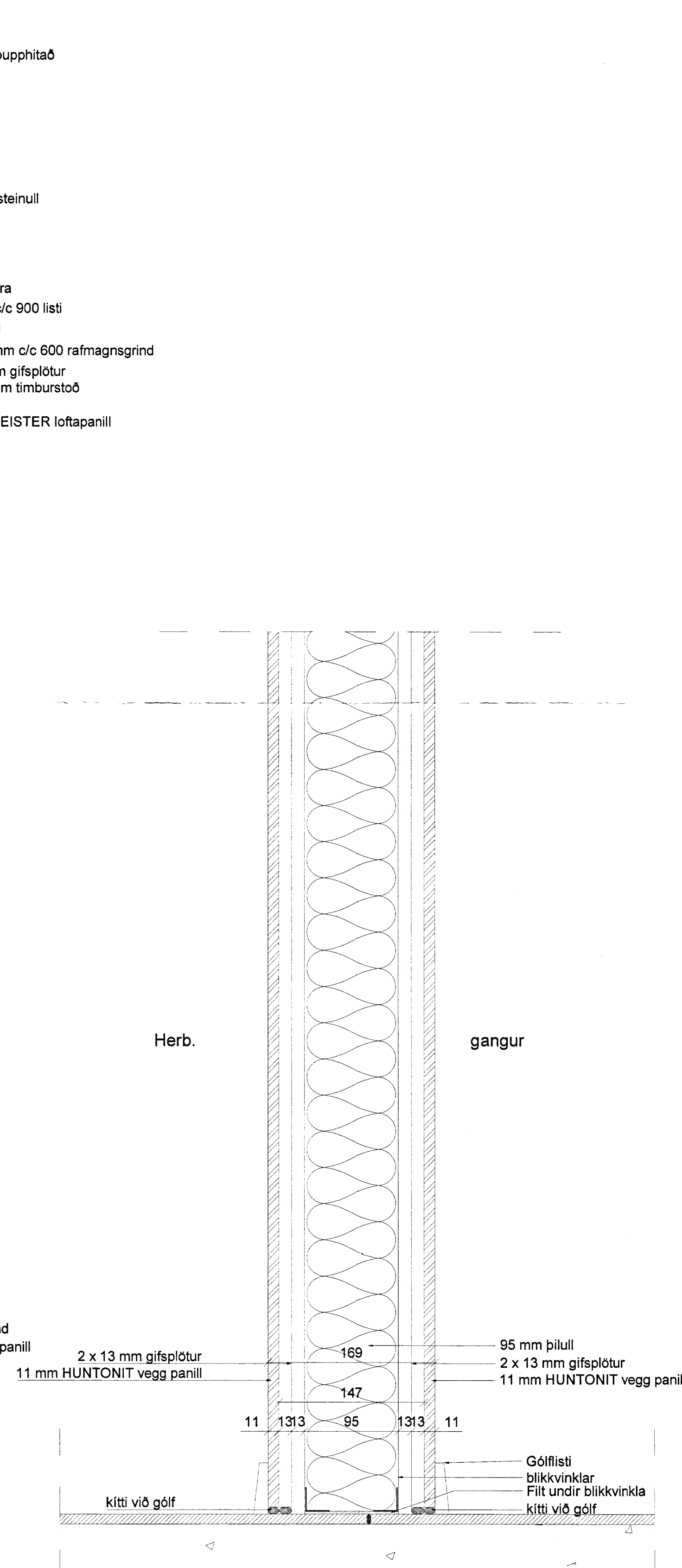
13-037 **32-01**  
Verknúmer Númer Útgáfa



DEILI Í VEGG MILLI HERBEGJA

Lóðrétt hlutasneiðing 1:5

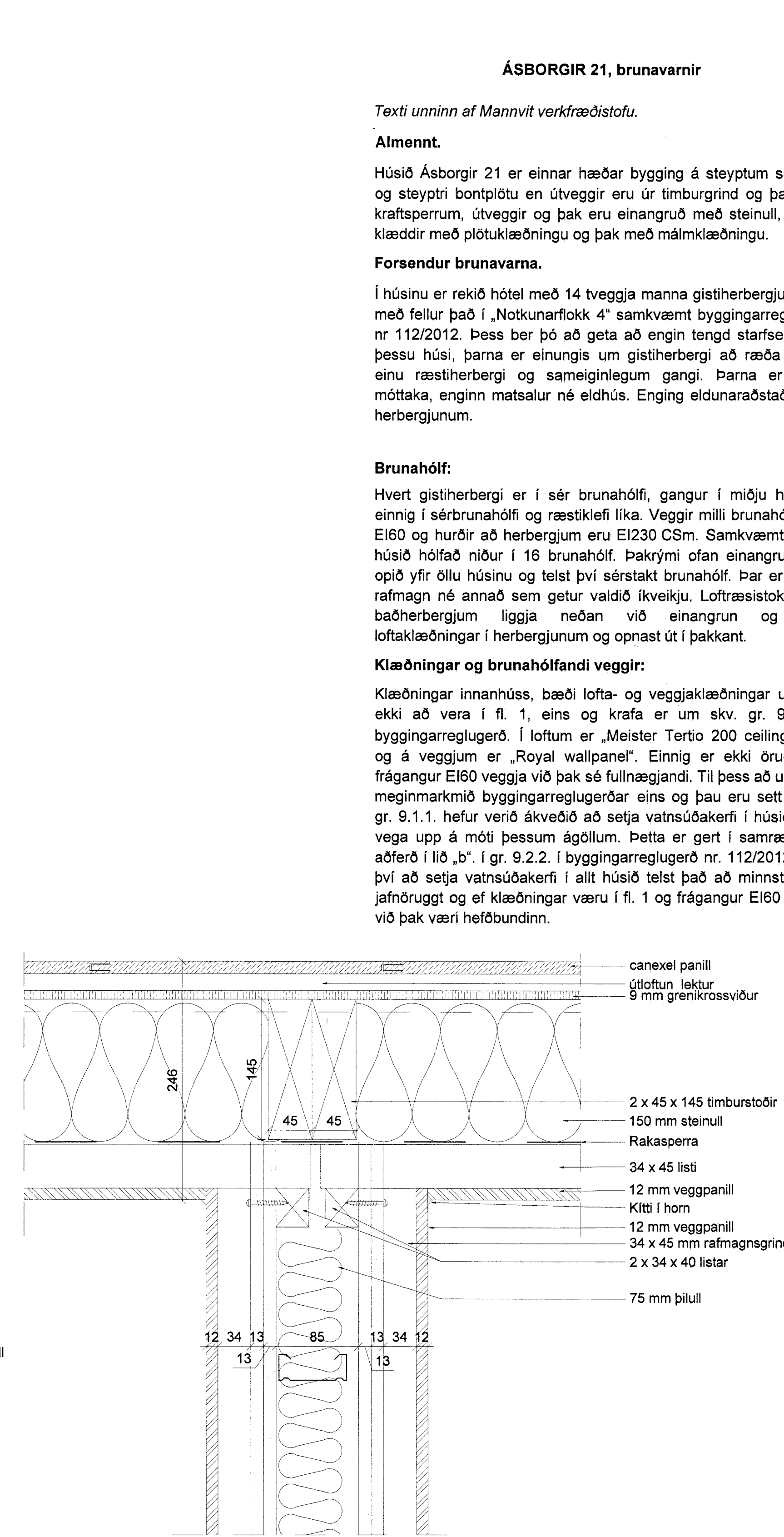
A  
32 01



DEILI Í VEGG VIÐ GANG

Lóðrétt hlutasneiðing 1:5

B  
32 01



DEILI Í VEGG VIÐ ÚTVEGG

Lárétt hlutasneiðing 1:5

C  
32 01