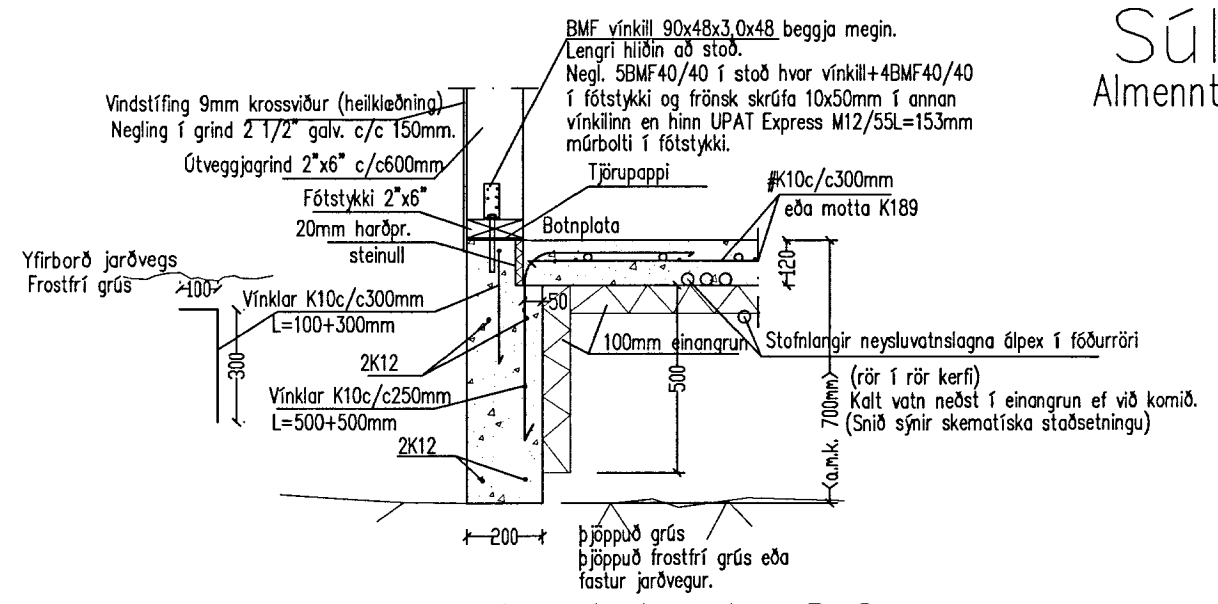
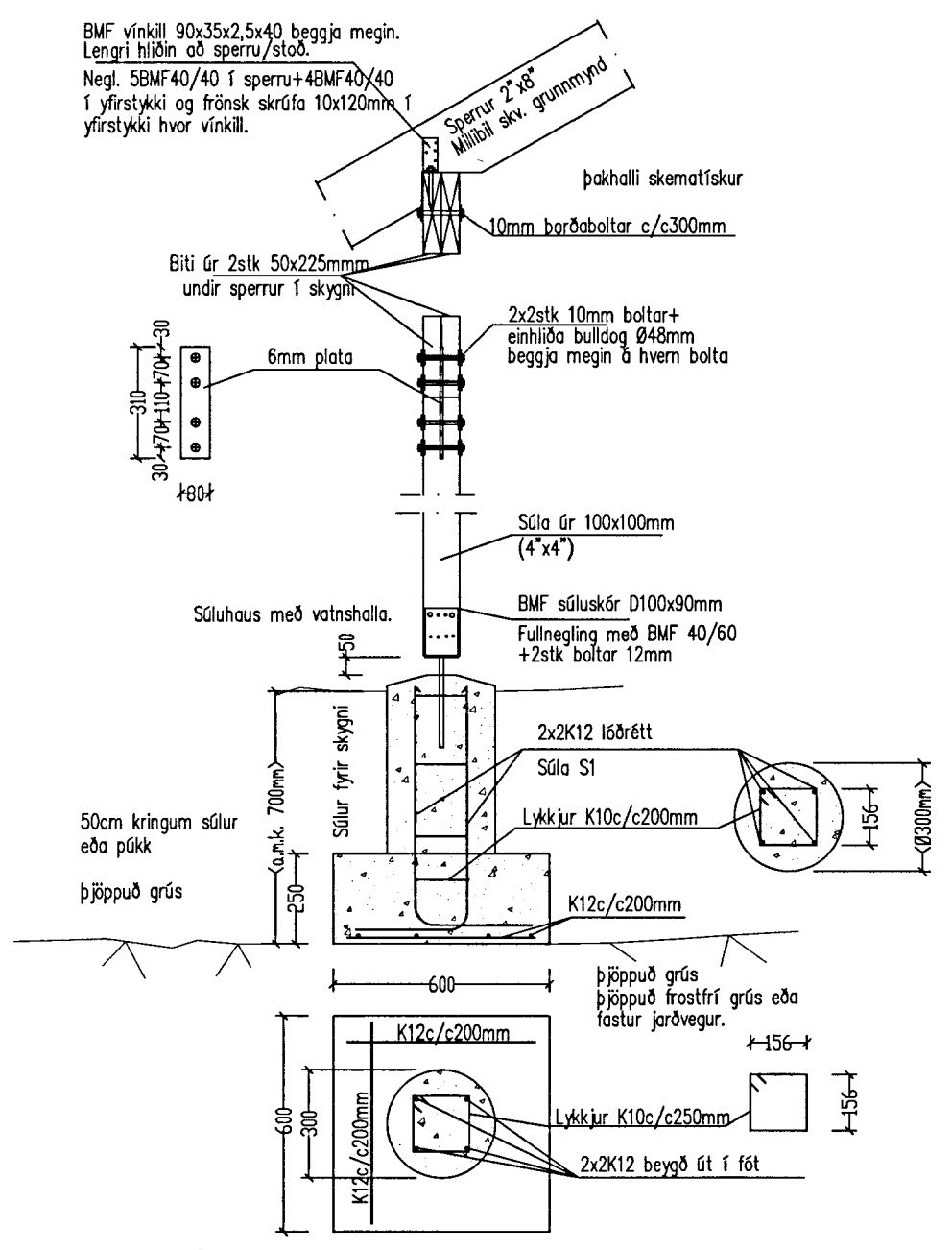


Grunnmynd sökklá 1:50

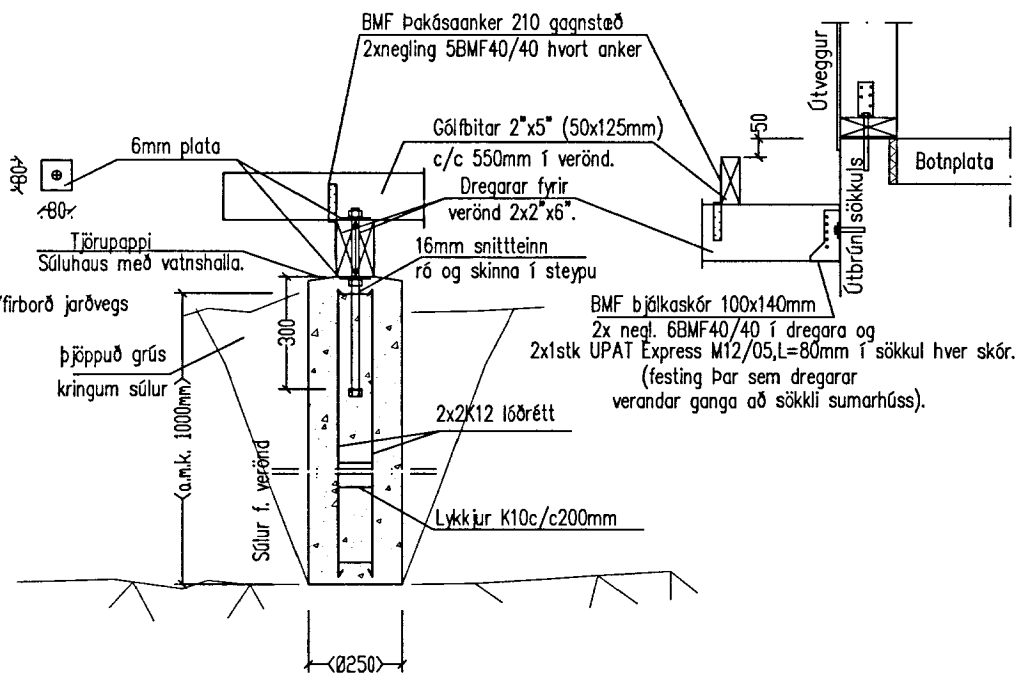
Millibil milli sökklusúluna í verönd (S2) skal ekki vera meira en 2000mm að jafnaði (spanvidd dregara 2x2"x6" verði 2000mm).
 Millibil milli gálfbita 2"x5" í verönd skal vera 550mm og spanvidd c.a. 2000mm að jafnaði (millibil milli dregara 2x2"x6" verði 2000mm).
 Þar sem dregarar fyrir verönd koma að húsi (þá eru gálfbitar verandar samsíða húsi/sökki), skal festa dregara verandar við sökklú húss með BMF bjúlkaskó 100x140mm og neglingu 6stk BMF40/40 í dregara og múrbitar 2x1stk UPAT Express M12/05, L=80mm í sökklú hver skór.
 Gata skal þess að loftun sé neðanleg undir verönd.



Snið A1 1:20
Almennt snið í útvegg/sökklú

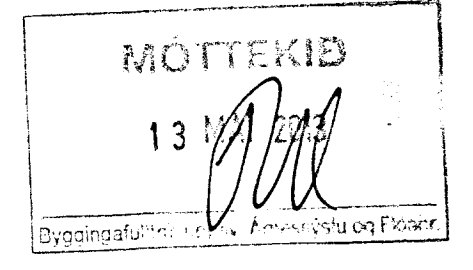


Súla S1 1:20



Súla S2 1:20
Almennt snið í sökklúsúlur verandar

Andri Waldemarsson
 Áritun aðalhönnuðar skv. gr. 19.2 byggingarreglugerð (samræming séruppdráttu)



Gröfturn fyrir húsi:
 Gröfa skal fyrir húsinu niður á burðarhæfan jarðveg. Allt uppgrafið efni, sem ekki er hægt að nota til að fylla útvar umhverfis háuð, skal flutt burt.
 Ef vatn leitast í grunninn skal daga því eða veita burt.
 Áður en þrífalög eða undirstöður verða steypt skal hreinsa allan jarðveg, sand og lausa steina af yfirborði því, sem steypa leggst á.
 Ríppun, fleygun og sprengingar þegar ekki tekst að losa a.m.k. 20 m³ af mólullu eða klöpp á klukkustund með 24 t gröfu skal einhú losað með ríppun, fleygun eða sprengingum. Allt efni sem losað verður skal síðan flutt á leyfilegan losunarstöð.
 Gæta sérstakrar varðar við sprengingar til að koma í veg fyrir að slys verði á mönnum og skemmdir á mannvirkjum. Við flutning, geymslu og notkun sprengiefnis skal í einu og öllu fara eftir þeim reglum, sem í gildi eru um sprengiefni og meðferð þess.

Fylling undir sökkluveggi:
 Fylla skal og þjappa undir sökkluveggi hússins í mest 0,3 - 0,5m lögum háð þýngd þess valara, sem notaður verður. Fyllingarefnið skal vera frostþolið og þjappanlegt hráefni, það skal ekki innihalda meira en 3% af kornum, sem eru minni en 0,075mm mibáð við heildarþýngd efnissins.
 Leyfing hámarkssteinasærð í fyllingarefninu er 1/3 af lagþykkt við þjappun.
 Þjappa skal hvert lag þar til þjappunin uppfyllir eftirfarandi skilyrði:
 E₂ > 100 Mpa og E₂/E₁ < 2,3 fyrir bögglaberg
 Miða skal við að þjappa minnst 6 umferðir með 3 - 5 tanna titurvalara auk þess að uppfylla ofangreindar kröfur.

Almennar skýringar við sökklá:
 Steypa S250 í sökklú, botnplötu.
 Stál KS50 en lykkjur og vinklar KS50S.
 Steypuhúla á jörnum 30mm
 Göt í sökklá skal gera skv. frærennslisteikningu.
 Kringum öll op skal setja 2K12 sem nær a.m.k. 60cm út fyrir brún opa, nema annað sé tekið fram. Sama gildir fyrir veggenda.
 Sökklár stendi á þjappuðu bögglabergi, E₂/E₁ < 2,3

Tengja skal liggjandi járn í sökklú skv. ákveðnum Rafmagnsveitunnar.
 Í botnplötu má nota mottu K189 í stað #K10c/c300mm.

Almennar skýringar við þakvirki:
 Burðarvirki timbur a.m.k. K18 (T1, IST INSTA 142) og límitré L40 skv. IST DS 413:1998
 Burðarvirki stál IST DS 412:1998, Rjúðvörn skv. Læringarflokki 1.
 Heiklaða skal þak með 1"x6" (25x150mm) og negla með 3x3" galv. í hverja sperru.
 Þáru járn skal negla með 43/75 (3 galv.) kambstaurm. Negla skal í hverja báru við þakbrún en annars skal negla í áða hverja báru. Naglaraðir skulu vera með 600mm millibili.
 Hliðra skal neglingu við þakbrún þannig að hún lenti í sittvaru borðinu.
 Allar önefndar sperrur eru 2"x8" (50x200mm).
 Þar sem fótrem leggst að steypu (eða veggglajja) skal setja tjörupappa á milli.
 Útfera skal loftun í þaki/þakkant ásamt snjögildru í þakkant skv. teikningu arkitekts og í samráði við arkitekt.

Setja skal þjónustulágu fyrir lokað lokað rými í þaki (ef loft niðurtekið) og skal staðsetning og frágangur (t.d. brunavörn) vera í samráði við arkitekt.
Almennar skýringar við útveggjagrand:
 Önefndar stoðir í útveggjagrind 2"x6" (50x150mm) c/c 600mm.
 Lausholt 2"x6" (50x150mm) c/c600mm fest við grind með stikkneglingu 2x3stk 4" galv. hvor encl.
 Heiklaða skal útveggjagrind, upp að þakkleðningu (upp á milli sperra) með 9 mm krossvið (vindstífing+vatnsvörn) og negla í grind með 2 1/2" galv. c/c 15cm í stoðir, yfir- og undirstykki.

RF Brettasskinnur skulu vera a.m.k. 3mm þykkar, gerðar fyrir viðkomandi bolta/skrúfu.
 Steypa að útilofti skal uppfylla eftirfarandi:
 Seméttsmagn a.m.k. 300kg í rúmmeter steypu.
 V/S minni en 0.55. Loftinnihald a.m.k. 5%.

Álagsforsendur húss:
 Grunnigildi vindálags= 1,57kN/m², (Kt=0,18, Ze=4,36m, Zo=0,03m, Qref=0,81kN/m²).
 Grunnigildi snjögáags= 1,0 kN/m². (Affoksstuðull Ce=0,6, formfaktor Ci=0,6, Sk=2,1kN/m²).
 Jarðskjálftaálag skv. Þjóðarskjal.
 Húsið er reiknað skv. flokki B skv. gr. 128.2 byggingarreglugerð (frístundahúsi).

Skeytlengd járna:
 Skeytlengd járna skal vera skv. eftirfarandi töflu nema annað sé tekið fram.
 K10: Skeytlengd a.m.k. 40cm.
 K12: Skeytlengd a.m.k. 48cm.
 K16: Skeytlengd a.m.k. 64cm.
 K20: Skeytlengd a.m.k. 80cm.
 K25: Skeytlengd a.m.k. 100cm.
 Bendistál (kambstál og stálmottur) skal beygja um skífu sem hefur þvermál a.m.k. 20 x þvermál járnins.
 Skeytum skal dreifa og forðast skal eftir fóngum að skeyta á stöðum sem mest á reynir.
 Bendistál skal hafa gallaust yfirborð og vera laust við örneinindi, fitu, málingu, ryðflogur og því um líkt. Þess skal gætt í allri meðferð stálsins, að það bogni ekki eða snúist.

Breytingar			Heiðarbraut 14, sumarhús
Nr.	Dags.	Nafn	
			Tækniþjónusta Bjarna Árnasonar ehf.
			Smiðjuvegi 11 s: 564 2260, 894 0992
			Netfang: bjarniar@simnet.is
			Mkv. 1:50/20
			Nr. 1B
			Dags. 12.12.'12
			Grunnmynd sökklá og frærennslislagna
			Skýringar við burðarvirki
			Bjarni Árnason
			kt.: 290461-4489

Landnúmer: 169226, mhl. 01.
 Staðgreinir: 8719-1-58440140