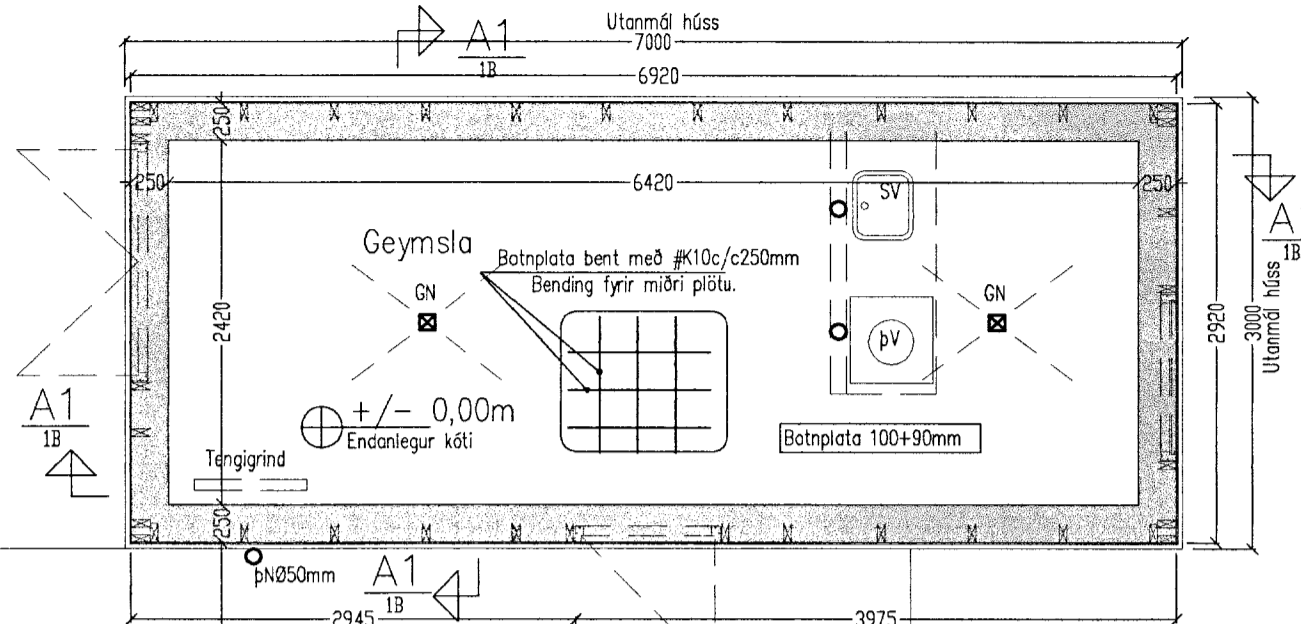


Snið A1 1:20
Almennt snið í útvegg/sökkul



Gröftur fyrir húsi:
Grafa skal fyrir húsinu niður á burðarhæfan jarðveg. Allt uppgröfð efni, sem ekki er hægt að nota til að fylla áftur umhverfis húsið, skal flutt burt.
Á Efni leitast í grunninum skal dalað því eða veita burt.
Áður en þriðjagi eða undirstöður verða steypt skal hreinsa allan jarðveg, sand og lausa steina af yfirborði því, sem steypt leggst á.
Rippun, fleigun og sprengingar þegar ekki tekst að losa a.m.k. 20 m³ af málhelli eða klökkustund með 24 t gröfu skal efni losað með rippun, fleigun eða sprengingum. Allt efni sem losað verður skal síðan flutt á leyfilegan losunarstað.
Gæta sérstakrar varðveislu við sprengingar til að koma í veg fyrir að slýs verði á mánnum og skemmdir á mannríkjum. Við flutning, geymslu og notkun sprengiefnis skal í einu og öllu fara eftir þeim reglum, sem í gildi eru um sprengiefni og meðferð þess.

Fylling undir sökkulveggi:
Fylla skal og þjappa undir sökkulveggi hússins í mest 0,3 - 0,5m lágum hæð þýngd þess valtare, sem notaður verður. Fyllingarefnið skal vera frostþolið og þjappanlegt hraufefni. Það skal ekki innihalda meira en 3% af kornum, sem eru minni en 0,02mm málátt við heildarþýngd efnisins.
Leyfileg hámarkssteinasterð í fyllingarefni er 1/3 af lagþykkt við þjappun.
Þjappa skal hvert lag þar til þjappunin uppfyllir eftirfarandi skilyrði:
E₂ > 100 Mpa og E₂/E₁ < 2,3 fyrir bögglaberg.
Míða skal við að þjappa minnst 6 umferðir með 3 - 5 tonna titurvaltare auk þess að uppfylla olangreindar kröfur.

Almennar skýringar við sökkla:

Steypa S250 í sökkul, botnplötu.
Stál K550 en lykkjur og vinklar K550S.
Steypuhúla á jörnum 30mm.
Gætt í sökkla skal gera skv. frónenslisteikningu.
Kringum öl op skal setja 2K12 sem ná a.m.k. 80cm útfyrir brún ops, nema annað sé tekið fram. Sama gildir fyrir veggenda.
Sökkla standi á þjoppuðu bögglabergi, E₂>100Mpa, E₂/E₁<2,3

Tengja skal liggjandi jörn í sökkli skv. ákvæðum Rafmagnsveitunnar.
Í botnplötu má nota mottu K189 í stoð #K10c/c250mm.

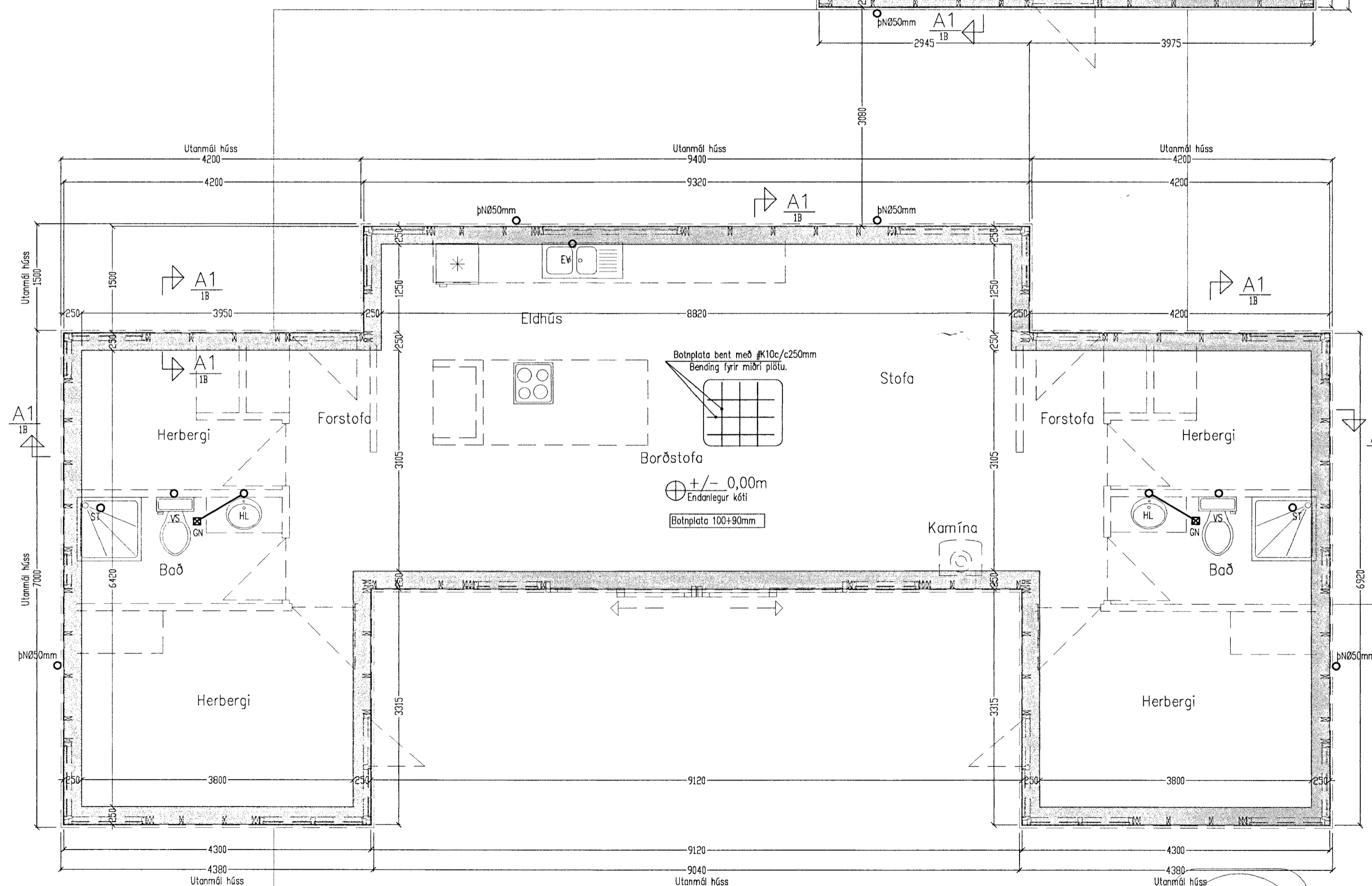
Undir botnplötu skal einnig með 75mm einangrun.

Almennar skýringar við þakvirki:
Burðarvirki timbur a.m.k. K18 og límtré L40 skv. ÍST DS 413:1998
Burðarvirki stál ÍST DS 412:1998, Ryðvörn skv. tæringarhökkli 1.
Heilklæða skal þak með 1 x 6\"/>

Almennar skýringar við útveggjagrind:
Önefndar stoðir í útveggjagrind 2"x5" c/c 600mm.
Lausholt 2"x5" c/c600mm fest við grind með stikkneglingu 2x3stk 4\"/>

Álagsforsendur húss:
Grunngildi vindálags= 1,47KN/m², (K_t=0,18, Z_e=3,82m, Z_o=0,03m, Q_{ref}=0,79KN/m²).
Grunngildi snjólágs= 1,4 KN/m². (Afföskusstuðull C_e=0,6, formfaktor C_i=0,6, S_k=3,0KN/m²).
Járðskjálftaálag skv. Þjóðarskjal.
Húsið er reiknað skv. flokki A skv. gr. 128.2 byggingarreglugerð (Íbúðarhús).
Skeytillengd járna:
Skeytillengd járna skal vera skv. eftirfarandi töflu nema annað sé tekið fram.
K10: Skeytillengd a.m.k. 40cm.
K12: Skeytillengd a.m.k. 48cm.
K16: Skeytillengd a.m.k. 64cm.
K20: Skeytillengd a.m.k. 80cm.
K25: Skeytillengd a.m.k. 100cm.
Bendistál (kambstál og stálmottur) skal beygja um skífva sem hefur þvermál a.m.k. 20 x þvermál járnins.
Skeytum skal úrvala átt og forðast skal eftir fangum að skreyta á stöðum sem mest á reynt.
Bendistál skal hafa gallalaust yfirborð og vera laust við áhræinandi, flú, málingu, ryðlögur og því um líkt. Þess skal gætt í allri meðferð stálsins, að það bogni ekki eða snúist.

Aritun aðalhönnuðar skv. gr. 19.2 byggingarreglugerð (samræming séruppdráttu)



Grunnmynd sökkla 1:50

Heitur pottur með loki

Breytingar		
Nr.	Dags.	Nafn
Alftarstekkur 4 þingvöllum (sumarhús) Tækniþjónusta Bjarna Árnasonar ehf. Smiðjuvegi 11 s: 564 2260 fax: 564 4681 Netfang: bjarniar@sinnet.is		
Grunnmynd sökkla Skýringar		
Nr. 1B Dags. 24.11.05 kt.: 290461-4489		