

## Neysluvatns og hitalagnir:

### Neysluvatnslögn:

Stærðir lagna á teikningum eru gefnar upp ýmist sem nefnimál "DN" sem er o.a. innanmál lagna eða  $\phi$  sem er nákvæmt utanmál lagna.

Neysluvatnslagnir fyrir heitt og kalt vatn í ídráttarrörri (rör í rör) skulu vera PEXa. Neysluvatnslagnir skulu uppfylla staðal DIN 1988. Tengistykki skulu vera frá sama framleiðanda.

Utanálggjandi pípur skulu einangraðar með steinullarhólkum með áfóstum trefjastyrktum álaök.

Þykkir einangrunar eru eftirfarandi:

- DN25 og minni með 20 mm einangrun
- DN32 og DN40 með 30 mm einangrun
- DN50 og stærri með 40 mm einangrun

Þrýstiprófun:

Forþrýstiprófun 60 mín.:

Eftir að lagnir hafa verið fylltar af vatni skal auka þrýstinginn í minnst 15 bar. Á næsta hálfstíma skal á 10 mín fresti auka þrýstinginn í 15 bar þ.e. eftir 10 mín, 20 mín, 30 mín. Eftir þessar 30 mín. má þrýstingurinn ekki falla um meira en 0,2 bar. Tímalengd forþrýstiprófunar er hæð stærð lagnakerfisins en í flestum tilfellum þarf 60 mín.

Aðalþrýstiprófun 120 mín.:

Seinni prófunin er gerð í beinu framhaldi af þeirri fyrri þar sem þrýstingurinn er láttinn standa í 120 mín. Eftir þessar 120 mín. má þrýstingurinn ekki hafa fallið meira en 0,2 bar frá byrjun seinni prófunar. Ef þrýstingurinn fellur um meira en 0,2 bar þá þarf að endurtaka alla þrýstiprófunina.

Nota þarf þrýstímala sem sýna þrýstibreytingar um 0,1 bar. Fylla skal út staðlað þrýstiprófunarblað fyrir lagnir í samræmi við eftirlitmann.

Efni og vinna sé í samræmi við IST 67 (sjá sérstaklega grein nr. 5 "Ýmis atriði varðandi pípulagnir")

### Hitalögn:

Hitakerfi er í þrýstiflokki PN10, og gölfhitalagnir í þrýstiflokk PN6.

Hitalagnir skulu vera Pex eða ál-Pex lagnir skv. DIN 1988. Tengigrindur fyrir gölfhita skulu vera úr nikkleháðuðum kopar, gerðar fyrir matorlaka á bakrós og flæðistilla á framrós. Gölfhitalagnir skulu vera Pex eða ál-Pex skv. DIN 1988. Tengistykki skulu vera frá sama framleiðanda. Tengistykki í steypu skulu vafin með einangrunarbandi.

Aðrar hitalagnir en gölfhitalagnir skulu einangraðar eftir atvikum með steinullarhólkum með áfóstum trefjastyrktum álaök.

Einangrunarþykkir:

Þykkir einangrunar eru eftirfarandi:

- DN25 og minni með 20 mm einangrun
- DN32 og DN40 með 30 mm einangrun
- DN50 og stærri með 40 mm einangrun

Gölfhitakerfi skal þrýstiprófað með 6 bar þrýstingi í 24 klst. Eftir 24 klst. skal þrýstingur ekki hafa fallið meira en 0,2 bar. Áður en þrýstiprófun fer fram skal kerfið skoðað og vera hreint.

Þegar gölfhitalagnir eru steypar inn skal þrýstingur á þeim vera 3,0 bar.

Efni og vinna skal vera í samræmi við lög og reglugerðir um hitalagnir.

### Þlutir:

Allir lokar og tæki skulu gerðir fyrir þann vökva sem þau flytja eftir því sem við á hverju sinni.

Allir þlutir skulu vera í þrýstiflokki PN 16

Stærðir lagna:

Neysluvatnslagnir að stökum takjum skulu vera  $\phi$ 18mm.

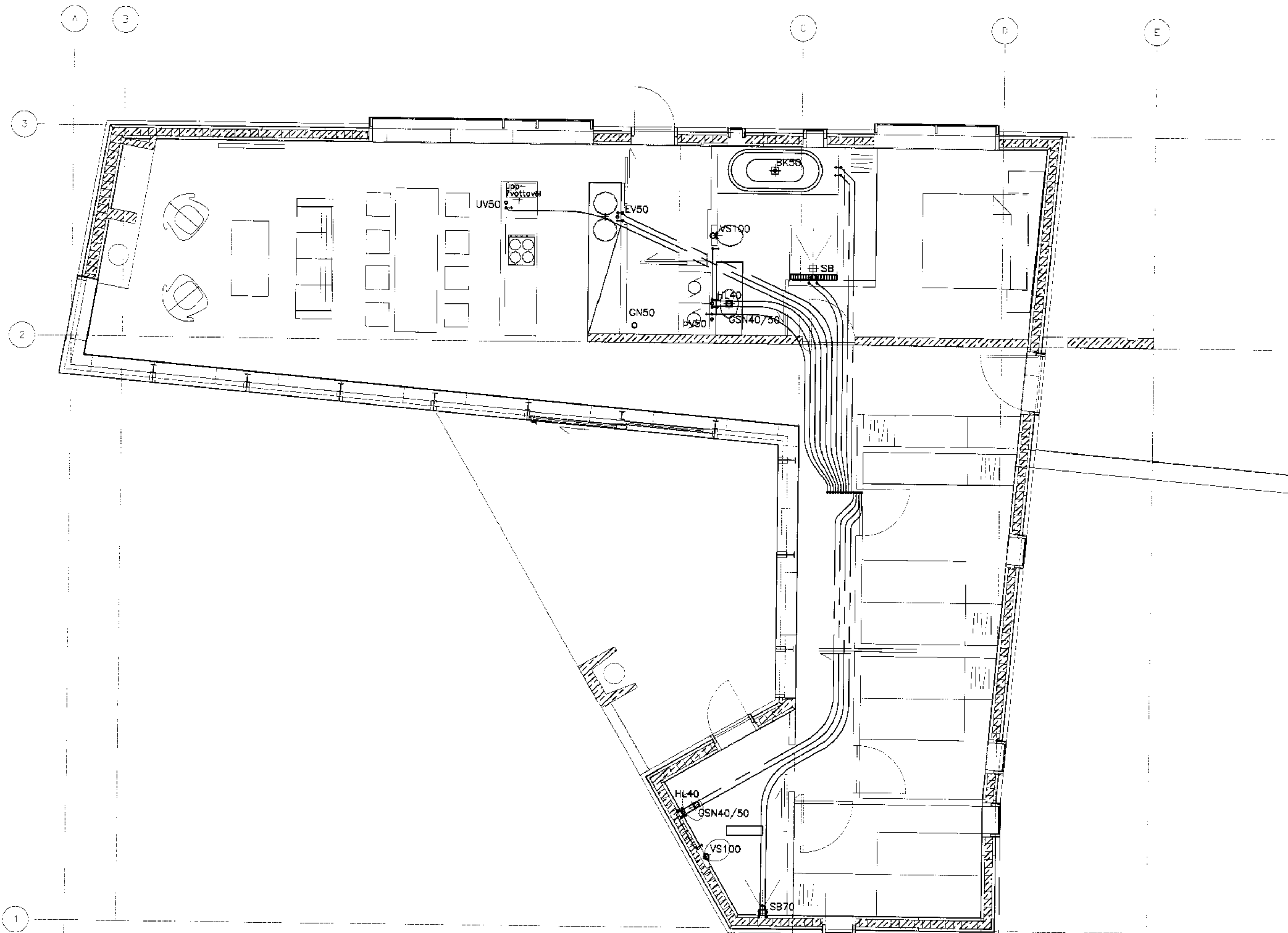
Stofnlagnir að tengistum neysluvatns og gölfhita skulu vera  $\phi$ 28mm.

Lega lagna:

Neysluvatnslagnir skulu lagðar í ídráttarrörum á járngrind plötu.

Lagnir að tengistum í kjallara skulu lagðar utanálggjandi á veggjum og í lofti kjallara.

Gölfhitalagnir eru lagðar á einangrun ofan á gölfplötu.



ÖTGÁFA	DAÐSETNING	TEIKNAD	YFIRFARID
EDLI BREYTINGAR			
HANNAD:	SHH	DAGS:	15.06.2006
TEIKNAD:	SHH	KVARD:	1:50
YFRF:	AS	VERK NR.:	1000
SKRÁ:	p101.dwg	TEIKN.NR.:	P101

SAMB: *[Handwritten signature]*

FRUMSTÆRÐ BLAÐS A1  
BLAÐSTÆRÐ A3, MINNKUN 1:2

Ríkhæð Sigurðsson  
MÍDHÚS – HEILSÁRSHÚS

Lagnir  
Neyslu- og fráveitulagnir  
Grunnmynd 1. hæð

Stefán H. Helgason  
Tæknifræðingur B.Sc.  
Sími 690 0454