

## ALMENNAR SKÝRINGAR

Öll mál eru í mm, en kótar eru í m

## SKÝRINGAR Á UPPDRÁTTUM

H=	Merkir	Plötuyþykkt
28,10	"	Kóti 28,10 á sniðmynd
28,10	"	Kóti 28,10 á grunnmynd
#	"	Steypuskil
K	"	Kambstál b500 með skriðmörk $\sigma = 500 \text{ N/mm}^2$
Ks	"	Kambstál b500s suðuhæft með skriðmörk $\sigma = 500 \text{ N/mm}^2$
R	"	Slétt stál (St 37) með skriðmörk $\sigma = 235 \text{ N/mm}^2$
L	"	Heildarlengd bendistanga
c/c	"	Bil milli bendistanga, miðja í miðju
—	"	Bending í innri brún veggjar
—	"	Bending í ytri brún veggjar
—	"	Bending beygd upp miðað við teiknaðan flöt
—	"	Bending beygd niður miðað við teiknaðan flöt

## ÁLAGSFORSENDUR

Eigin þungi:	Steinsteypa = 25 KN/m <sup>2</sup> Stál = 78,5 KN/m <sup>2</sup>
Notálag skv. FS ENV 1991-2-1:1995 og íslenskum þjóðarskjólum.	Notálag á gólf. Category A (qk) = 2,0 KN/m <sup>2</sup> (Qk) = 2,0 KN
Vindálag skv. FS ENV 1991-2-4:1995 og íslenskum þjóðarskjólum.	Ástremisþrýstingur er reiknaður miðað við grunnildi vindálags Q = 1,5 KN/m <sup>2</sup>
Snjóálag skv. FS ENV 1991-2-3:1995 og íslenskum þjóðarskjólum	Grunnildi snjóálags er miðað við svæði 2 S = 1,8 KN/m <sup>2</sup>

## GRUNDUN

Undirstöðjarövegur:  
Undirstöður standa á þjappaðri malarfyllingu: E2 > 100 N/mm<sup>2</sup> og E2/E1 < 2,2  
Undir botnplötur skal fylla með malarfyllingu og þjappa þannig að þjöppun verði sambærileg við 98% Standard proktor.

Mesta álag á grunn, á fyllingu: 0,5 MN/m<sup>2</sup>

## STEYPUVIRKI

Eiginleikar og framleiðsla steinsteypu skal vera í samræmi við kröfur: ÍST EN 206-1:2000 + A1:2004 + A2:2005  
Ennfremur skal steinsteypa og niðurlögn steinsteypu vera í samræmi við gildandi og viðeigandi kröfur: ÍST 10:1971 Steinsteypa I. og II. hluti  
ÍST 14:1989 Steinsteypuvirki  
Alla steypu skal titra.

## STEYPUMÓT

Nákvæmiskröfur:	Undirstöður, stærð og staðsetning	+/- 15 mm
	Stærð annarra steyptra hluta	+/- 3 mm
	Staðsetning annarra hluta	+/- 5 mm
	Kótar	+/- 3 mm
	Misgengi veggja í steypuskilum	+/- 2 mm
	Staðsetning glugga og hurðaropa	+/- 2 mm

### Frávík frá 3m réttsekið lögð á steyptan flöt:

Bitar, veggir og súlur	+/- 5mm
Gólf og plötur vélslípað	+/- 2mm
Gólf og plötur undir lögn	+/- 10mm

Titrun: Taka skal tillit til þess að alla steypu skal titra

## BENDING

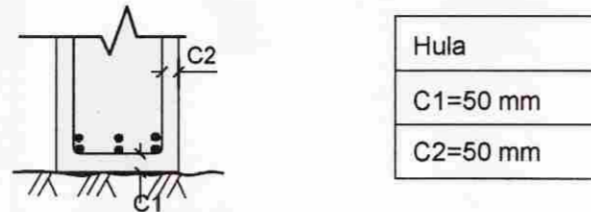
Almenn ákvæði eru í FS ENV 1992 og FS ENV 10080: 1995  
Steyputyrktarstál merkt K á teikningum (t.d. K12) er kambstál og skal uppfylla eftirfarandi kröfur:

Flotspenna:  $f_{yk} = 500 \text{ MPa}$   
Seigla: Brotspenna/Flotspenna  $\geq 1,08$   
Brotlenging  $\geq 5\%$   
Allt kambstál skal vera suðuhæft

Bendistál skal vera hreint og án lausrar ryð- eða völsunarhúðar  
Leggja skal fram framleiðsluvottorð

Steypuhula og bil milli járna:

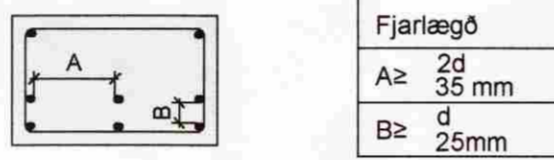
Undirstöður og veggir þar sem jarðfylling kemur að



Aðrir steyptir byggingarhlutar:

Útveggir C > 30mm

Bil milli járna:



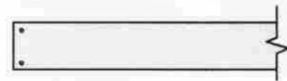
d Er þvermál langjána

Skeytingbendingar:

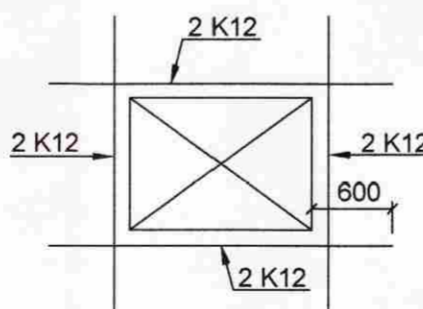
Þvermál stanga mm	8	10	12
Skeytilengd mm	400	500	600

Lárétt bending í veggjum gangi heil um horn, víxlleggist um skeytilengd og tengist með vinklum eða lykkjum í plötum. Í veggjum skal ekki skeyta meira en fjórða hvert járn í sama þversniði nema annað sé sýnt á teikningum.

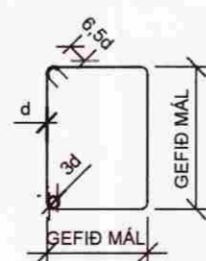
Sé annað ekki tekið fram á teikningum komi 2 K12 í alla veggenda.



Sé annað ekki tekið fram á teikningum komi 2 K12 í kringum op í plötum eða veggjum er náð 600mm út fyrir opið.

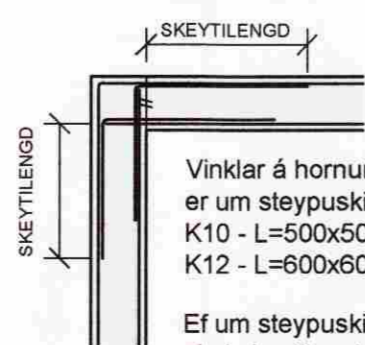


Lykkjur: ST. 37 eða B500s



Sjá einnig ÍST 14 / DS 411, 7.1

### Frágangur járnendingar í vegghornum:



Vinklar á hornum þar sem ekki er um steypuskil að ræða:  
K10 - L=500x500  
K12 - L=600x600

Ef um steypuskil er að ræða þá skal skeytilengt



Bending skal vera samsvarandi lóðréttri bendingu í vegg

## STÁLVIKRI

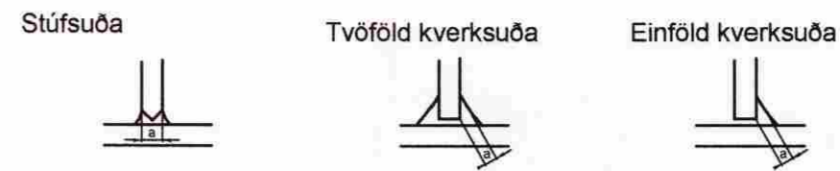
Allt stál S235 í samræmi við EN 10027 og EN 10025.

Suður: Suðuefni skal uppfylla kröfur BS 317.1 eða sambærilega staðla.

Suðuvinna skal framkvæmd af suðumönnum sem hafa hæfnispróf skv. ÍST EN 287-1.

Við 20% stikkprufu ná suðan minnst karakter C. skv. staðli DS/EN 25817

Skýringar á suðuteigund:



## STEINSTEYPA

Brotþolsflokkur:

Byggingahlutar	Brotþolsflokkur
Undirstöður og botnplötur	C25
Útveggir	C25

Hámarkssteinastærð: 25 mm (nema í raufasteypu þar er  $d_{max} = 10 \text{ mm}$ )  
Sigmál: 60-100 mm  
Loftinnihald: 5% mælt eftir dælingu ef dælt er  
Vatnssementtala: Minni en 0,55

## TRÉVIRKI

Burðarviðir:

Allt timbur skal eigi vera lakara en af flokki K18 skv. EUROCODE 5: FS EN 1995

Timbur sem er utanhúss eða leggst að steinsteypu skal vera gagnvarið í flokki a skv. ÍST INST A 140.

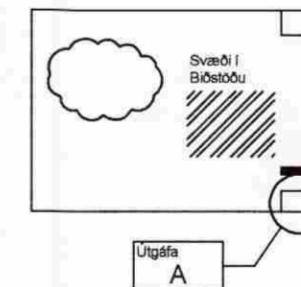
## FESTINGAR

Boltar, skrufur og naglar séu heitgalvaniseruð.  
Undir alla boltahausa og rær sem liggja að tré skal setja skífur með þvermál 3xd (d = þvermál bolta).  
Boltar: Gæði 8.8

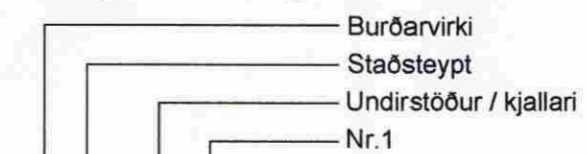
## SKÝRINGAR

Breytingar eru táknaðar með bókstöfum A, B, C o.s.frv. dregið verður ský utan um allar breytingar, sem gerðar eru á milli útgáfa á hverri teikningu.

Breyting númer a og svæði í biðstöðu eru sýnd sem



Númer teikninga er skv. skýringarmynd hér að neðan.



B2 -11

Verkhliutur er táknaður með númerum og eru sem hér segir:

0	-	Skýringar
1	-	Margir verkþættir
2	-	Staðsteypt

Skiptingar á hæðum eru eftirfarandi:

-0	-	Undirstöður
01	-	1.hæð
02	-	2.hæð

## MÓTTEKIÐ

31 AUG 2009

Byggingafultrúi uppsv. Árnassýslu og Flóahv.

Útg. Dags. Skýring Hannað/Yfirfarið

VSB

## VERKFRÆÐISTOFA

BÆJARHRAUN 20 • 220 HAFNARFJÖRDUR • KENNIT. 710796-2899  
vsb@vsb.is • Sími 585 8600 • Fax 585 8610 • www.vsb.is

Áritun sérhönnuðar  
Björn Gústafsson  
Kt: 180550 4889 • bjorn@vsb.is

Verkhliutur  
GESTAHÚS Í HJÁLMOHOLTSLANDI  
801 SELFOS

Verkhliutur  
Burðarvirki  
Almennar skýringar

Hannað	Teiknað	Yfirfarið	Kvarði	Síða
BIB	BIB	BG	1:1 / A2	-
Dags.	Verkefni	Teikning	Útgáfa	
29.06.2009	09152	B0 000	-	